

## 在將軍澳第78區興建中醫醫院及成立政府中藥檢測中心

### 目的

本文件旨在向委員介紹政府於將軍澳第78區興建中醫醫院及成立政府中藥檢測中心(檢測中心)的計劃，並請委員提供意見。

### 背景

2. 計劃中的中醫醫院及檢測中心相鄰，選址均在將軍澳第78區(工程範圍平面圖見附件一)，分別為香港中醫及中藥長遠發展的重要建設。政府在兩項工程的設計及分工上作整體考慮，以期善用土地，靈活運用設施及資源(如培訓用地、館藏資料、藥用植物園及綠化空間等)，亦能增強中醫中藥範疇的溝通，務求發揮最大的協同效益，讓項目成為香港中醫中藥發展的旗艦標誌。

### 中醫醫院

3. 政府在《2014年施政報告》中宣布，決定預留一幅在將軍澳原本用作發展私家醫院的土地，用作發展中醫醫院。政府於2016年曾邀請非牟利團體，就興建和營運中醫醫院提交非約束性的意向書。應邀的非牟利團體普遍認為政府必須就興建中醫醫院提供財政支持。經詳細研究後，政府於《2017年施政報告》中提出將出資興建中醫醫院，並以招標方式挑選合適的非牟利機構以公私營合作模式負責營運該院。

4. 中醫醫院以推動香港中醫藥發展為目標，將為市民提供純中醫及中西醫協作的門診及住院服務，同時支援中醫藥界及三所本地大學的中醫學院/中醫藥學院的教學、臨床培訓及科研工作。中醫醫院將設約400張病床，提供門診、住院、日間護理及社區服務，涵蓋健康維護、

預防保健、偶發性(一般)及慢性病、複雜疾病、復康、療養、善終紓緩及其他疾病類別。有關中醫醫院的詳細計劃，請見附件二。

5. 政府就承辦中醫醫院的營運者進行招標工作，第一階段的招標程序已於 2019 年 9 月開展，第二階段的招標程序預計將於今年年中推出，期望於今年年底挑選出一間非牟利機構以營運中醫醫院。

### 政府中藥檢測中心

6. 香港憑藉中西薈萃的獨特背景，及公眾對中藥的廣泛接受，已發展成為一個成熟的中藥市場及貿易中心。本地的科研和檢測的技術亦幫助推動香港中藥檢測的發展。政府在《2013 年施政報告》中宣布，香港有條件成為區內主要的檢測和認證中心，而中藥作為其中一個對檢測和認證服務有潛在需求的行業，政府會重點發展有關行業。同年，政府在食物及衛生局下成立了中醫中藥發展委員會(委員會)，就推動香港中醫中藥業發展的方向及長遠策略向政府提供建議。

7. 在 2015 年，委員會通過建議，支持政府成立中藥檢測中心。同年，政府於《2015 年施政報告》宣布成立一所由衛生署管理的檢測中心，專責中藥檢測及科研，為中藥的安全、品質及檢測方法建立參考標準。在檢測中心大樓建成前，衛生署在 2017 年 3 月已於香港科學園設立臨時的檢測中心，逐步開展相關研究工作。經研究後，政府在《2019 年施政報告》中宣布會在將軍澳中醫醫院旁邊興建永久的檢測中心。檢測中心將設有中藥檢測實驗室，並會展示中藥標本，作為對中藥研發及教育工作的支持。有關檢測中心的詳細計劃，請見附件三。

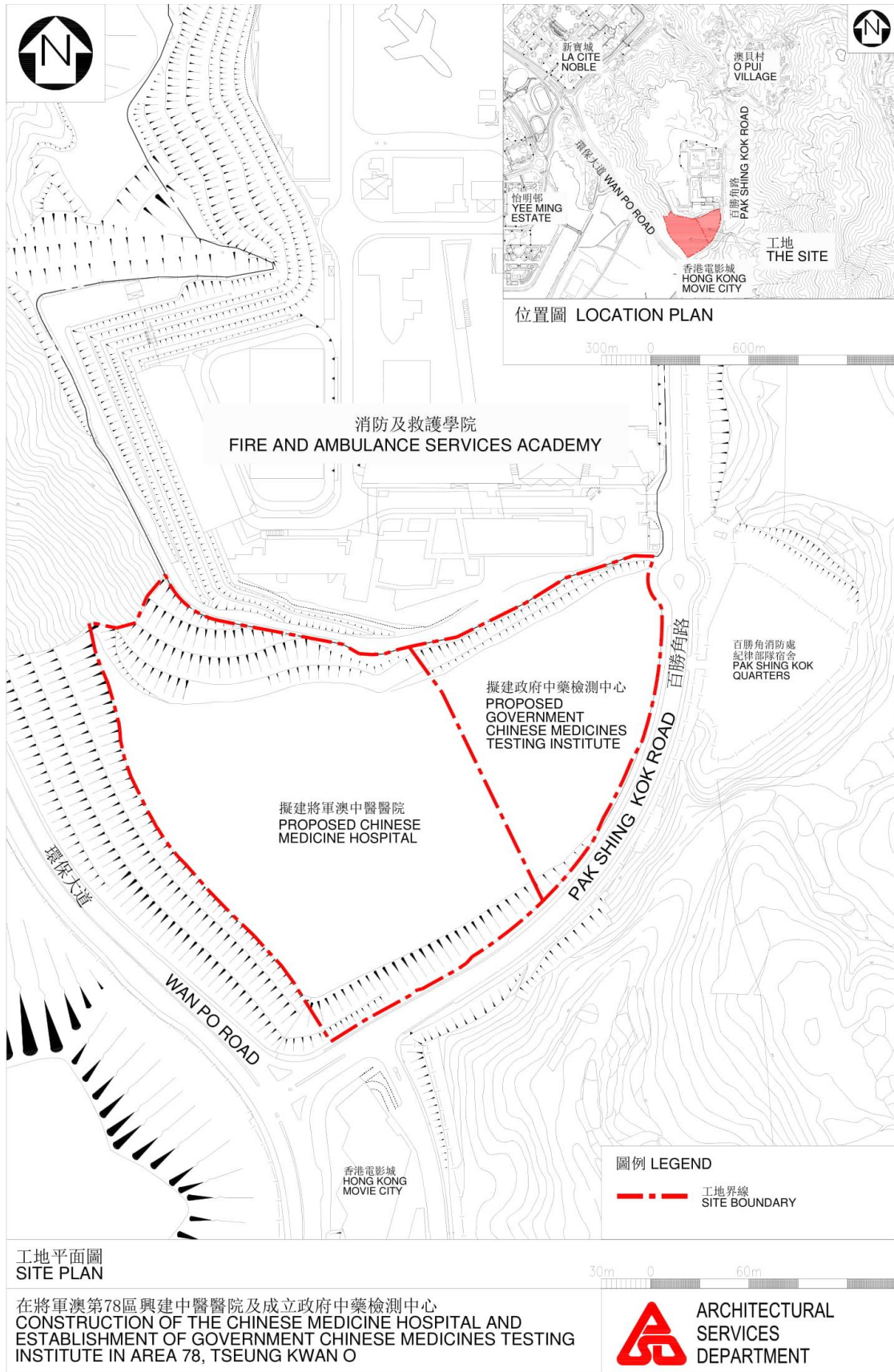
### 實施計劃

8. 政府計劃於 2020-2021 立法年度向立法會工務小組委員會提交中醫醫院及檢測中心兩項工程計劃，並於 2021 年向立法會財務委員會申請撥款。如獲財務委員會批准撥款，預計中醫醫院及檢測中心將分別於 2021 年年中及同年第三季開展工程。

## 徵詢意見

9. 委員就上述工程計劃提供意見。

食物及衛生局  
衛生署  
2020年6月



## 中醫醫院籌建計劃

### 定位及服務

中醫醫院將作為本地中醫旗艦機構，帶領香港中醫藥發展。中醫醫院將作為「轉化者」，推動本地中醫的服務發展、教學及培訓、創新及科研。

2. 中醫醫院的發展包括以下五大重要任務：

#### (一) 醫療服務

中醫醫院將提供以中醫為主的臨床服務。在迎合本地醫療需求的同時，中醫醫院的臨床服務會以病人安全及體驗為先。

#### (二) 教學及培訓

中醫醫院將作為香港中醫藥專業的臨床培訓平台。中醫醫院將與不同的教育機構及相關團體合作，為中醫、西醫及醫療服務專業人員提供相關培訓機會。中醫醫院亦會作為三所本地大學的中醫學院/中醫藥學院的本科及學士後課程的臨床實習平台。

#### (三) 科研

中醫醫院將建立國際認可的高標準臨床科研平台，以推廣及進行實證為本的中醫藥研究，從而提升中醫藥業界的科研能力。

#### (四) 多方協作

中醫醫院會與香港醫療系統結合，與多方持分者互動協作，並與香港以外的國際及中國內地同儕積極聯繫和交流，建立本地及跨地域的知識及培訓網絡，推動中醫藥發展。

## (五) 創造健康價值

透過進行實證為本的研究，中醫醫院將能協助研發新的中成藥、加強和擴闊現有中成藥的治療效用，及進一步說明中醫治療效用。中醫醫院亦會建立社會教育網絡，向市民大眾推廣中醫藥知識及應用，為中醫創造更高的健康價值。

3. 服務方面，中醫醫院將設有 400 張病床，當中包括 250 張病床、90 張日間病床、40 張兒科病床(包括住院及日間服務)及 20 張設於臨床試驗及研究中心的病床。中醫醫院會設有 70 間診症室及 45 間治療室，預計門診量約為每年 31 萬人次。中醫醫院亦會提供社區外展服務。

4. 中醫醫院將提供特定的政府資助醫療服務及市場導向的中醫服務；服務種類包括純中醫服務、以中醫為主的醫療服務及中西醫(一般)及慢性病、複雜疾病、復康、療養、善終紓緩及其他疾病類別。中醫醫院會提供分科的臨床服務；主要科目包括內科、針灸科、骨傷科，婦科、兒科及外科。另外，中醫醫院亦會設立專病中心，選取具中醫特色治療優勢及本地醫療需求的疾病範疇，發展專病治療服務。為能專注於中醫服務發展，中醫醫院將不設急症室服務、全身麻醉手術服務、深切治療服務及分娩服務。

## 項目詳情及規劃工作

5. 預留興建中醫醫院的位置為將軍澳第 78 區百勝角一幅約 43 300 平方米的用地，西面面向環保大道，南面緊連百勝角路，北面為消防處消防訓練學校暨駕駛訓練學校。該用地的法定規劃用途為「政府、機構或社區」，醫院屬經常准許用途。工程範圍平面圖請參見附件一。

6. 在建造及規劃方面，中醫醫院的技術可行性研究已於 2019 年 7 月完成。現階段，食物及衛生局和建築署及正積極籌備中醫醫院的設計與建造的招標。我們計劃於 2020-2021 年度向立法會工務小組委員會就工程計劃提交審批。按預期進度，預計招標程序將於今年下半年展開。

## 環保及交通

7. 本工程並非《環境影響評估條例》(第 499 章)下的指定項目，對環境造成不良影響的潛在機會非常低。在施工期間，工地的噪音、塵埃及污水問題將會被妥善處理，以確保工程符合相關的環保法例和標準。此外，由於工程範圍位於已關閉的將軍澳第一期堆填區的 250 米「諮詢區」內，我們正進行堆填區沼氣危險評估。

8. 在切實可行的情況下，我們會盡量保留現有的樹木及把工程對現有樹木的影響減至最低。我們已展開樹木調查，工程範圍內共有約 91 棵樹(不包括常見不良品種)，全不屬古樹名冊、珍貴或具特殊保育價值的樹木。我們預計會移除約 49 棵樹(不包括常見不良品種)，並在原址種植約 49 棵樹作為補償。

9. 政府會積極規劃該用地的公共交通配套，確保在中醫醫院落成及啟用時能有便利的公共交通工具，提供將軍澳市中心或其他鄰近的交通交匯點至中醫醫院的接駁服務。為配合「一地多用」的政策方向，在運輸署研究及建議下，政府將於中醫醫院選址提供約 140 個公眾停車位(實際數目需視乎建築設計)。我們已完成這項工程對交通影響的評估，結論是不會對附近交通造成長遠的不良影響，有關報告已遞交相關當局審批。

## 主要效益

10. 除肩負推動中醫藥發展及提升業界水平的宏觀目標外，中醫醫院將為全香港及西貢區市民提供全面的中醫住院及門診服務，一方面可舒緩整體及地區的醫療壓力，同時亦可為市民提供更多的醫療服務選擇。

食物及衛生局

2020 年 6 月

## 政府中藥檢測中心籌建計劃

### 使命及獨特優勢

政府中藥檢測中心(檢測中心)的使命是使用先進的科技，透過科研研發國際認可的中藥及其產品的參考標準，並將檢測技術轉移予中藥業界，加強業界對中藥及其產品的品質控制，藉此建立香港中藥品牌形象，及將香港發展成為中藥檢測和品質控制的國際中心。此外，政府化驗所擬將與中藥檢測有關的服務設置於檢測中心內，有利集中資源，顯著提升中藥檢測的運作效率。

### 項目詳情及規劃工作

2. 政府擬在將軍澳第 78 區百勝角(工程範圍平面圖見附件一)興建檢測中心。擬議工程計劃的範圍包括：

- (a) 多個專項檢測中心實驗室，包括化學實驗室、脫氧核糖核酸(DNA)實驗室、性狀鑒別實驗室、顯微鑒別實驗室等；
- (b) 中藥標本實驗室與相關的數碼化平台；
- (c) 國際合作及培訓中心，包括多用途會議室和培訓及技術轉移實驗室；
- (d) 藥用植物園；
- (e) 政府化驗所的中藥組實驗室及衛生署的性狀顯微檢測實驗室；
- (f) 用作舉辦能力驗證計劃及製作標準物質的實驗室；及
- (g) 附屬設施包括凍房、標本/樣本儲存室、消毒室及蒸壓消毒爐室及辦公室等。



3. 為落實檢測中心的使命及目標，推動中藥及檢測業的進一步發展，衛生署需要一所專門設計的大樓，提供所需的空間及設施，集中有關中藥檢測的資源，開展有關中藥檢測的高端科技研發。檢測中心設有多項與中藥及其檢測工作相關的設施，直接惠及市民及各持份者，將有助推動中藥在下列方面的發展：

- (a) 就中藥檢測方面，專項檢測中心實驗室將會採用不同技術進行中藥檢測及標準研究，從而提高香港中藥的檢測水平及提升中藥的質量；
- (b) 中藥標本實驗室會致力收集及整合各類型中藥標本，包括香港常用中藥及香港地方草藥，並會建立數碼化平台及將資料開放予公眾、業界、學術界及國際科研機構。中藥標本實驗室與數碼化平台兩者將結合成為中藥知識、科研和應用的綜合資料庫，為不同持份者提供重要參考資料及交流平台，並有助中藥文化的傳承；
- (c) 在中藥教育培訓方面，國際合作及培訓中心會將舉辦不同規模的會議、講座及研討會，增強對業界的中藥檢測培訓及加快轉移中藥檢測技術，提高業界對中藥及其產品品質控制的能力；
- (d) 設置於戶外的藥用植物園，將種植多種用於中醫治療的藥用植物。在大自然的環境下，讓參觀者觀賞中藥植物之餘，吸收中藥知識，引發他們對中藥的興趣；以及
- (e) 政府化驗所的中藥組實驗室與衛生署的性狀顯微檢測實驗室均負責與中藥執法有關的檢測工作，並將一同設置於檢測中心，以加強兩者聯繫，提升執法效率，保障中藥產品安全及市民健康。而政府化驗所亦會舉辦能力驗證計劃及製作標準物質，藉此促進香港的中藥檢測實驗所提升技術及獲得認證，推動中藥檢測業的發展。

## 環境及交通

4. 就環境影響方面，這項工程並非在《環境影響評估條例》(第 499 章)下的指定項目，對環境的影響不大。在

施工期間，工地的噪音、塵埃和污水等問題會妥善處理，以確保工程符合相關的環保法例和標準。

5. 為保障實驗室工作人員及周邊居民的安全，衛生署已制定一系列相應措施，包括按相關法例要求，如《危險品條例》(第 295 章)及《廢物處置條例》(第 354 章)等，就相關的工作範疇訂立合適的安全指引。衛生署在考慮實驗室設計及儀器設置方面，會以符合現行相關環境保護的法例要求為原則，並會定期檢測實驗室儀器的運作情況。員工在實驗室工作前亦必須接受相關培訓，以了解各項安全程序。

6. 政府已委託顧問公司進行交通影響評估，並將盡快完成有關研究工作。

## 主要效益

7. 檢測中心是香港中藥發展的一項重要設施，將繼續研發及制定一系列國際認可的中藥及其產品的參考標準，促進中藥檢測的科研及技術轉移予中藥業及檢測業界。

衛生署

2020 年 6 月