

# 屯門污水收集系統



環境保護署

Environmental Protection Department

# 政府推行鄉村污水渠計劃為要：

- 解決河道的污染問題
- 改善鄉郊的環境及衛生情況
- 令鄉郊地區得到可持續發展的機會



- 政府關注新界區內未有污水渠敷設的鄉村，對附近河道構成污染的問題。
- 於2008年進行的河溪水質監測顯示，82個監測站中有8個被評為「惡劣」，2個更被評為「極劣」。



惡劣	屯門河 (TN1)
	平原河 (GR1)
	井欄樹溪 (JR3)
	錦綉花園明渠 (FVR1)
	錦田河 (KT1)
元朗河 (YL1, YL2 & YL4)	
極劣	錦田河 (KT2)
	元朗河 (YL3)

水質指數	河溪水質狀況
3.0 - 4.5	極佳
4.6 - 7.5	良好
7.6 - 10.5	普通
10.6 - 13.5	惡劣
13.6 - 15.0	極劣

- 若以大腸桿菌含量為標準，82 個監測站中有58個超過每100毫升1000個的水平。
- 顯示由糞便所構成的污染嚴重。
- 穢物亦常見於明渠中。





■ 由村屋排放的污水計有以下五種源頭：

1. 廁所糞水

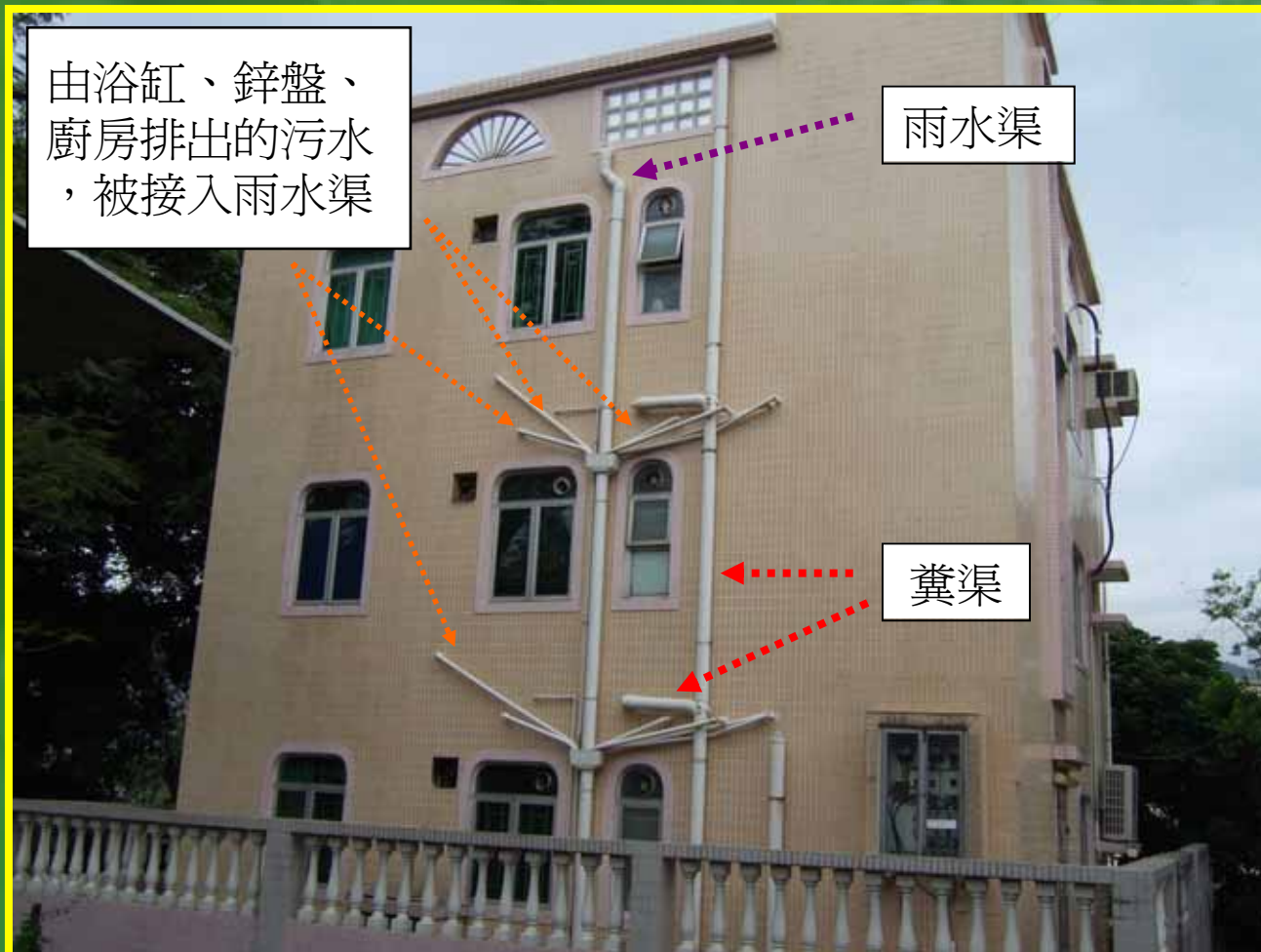
2. 浴缸污水

3. 洗手盤污水

4. 廚房鋅盤污水

5. 洗衣機排水

- 大部份的村屋排污系統，只將糞水排入化糞池
- 其餘4類污水被接入雨水渠，排入河道，構成污染。



雨水渠

由浴缸、鋅盤、  
廚房排出的污水，  
被接入雨水渠

糞渠





# 化糞池的設計包括了溢流喉，亦會令環境污染





隨着鄉村發展，村屋距離狹窄，化糞池與化糞池間的距離亦大為縮減，致令泥土無法有效滲濾污染物。污水溢出化糞池的情況時有發生。



村屋污水往往被直接接入雨水明渠，構成污染。





# 河道被嚴重污染的情況





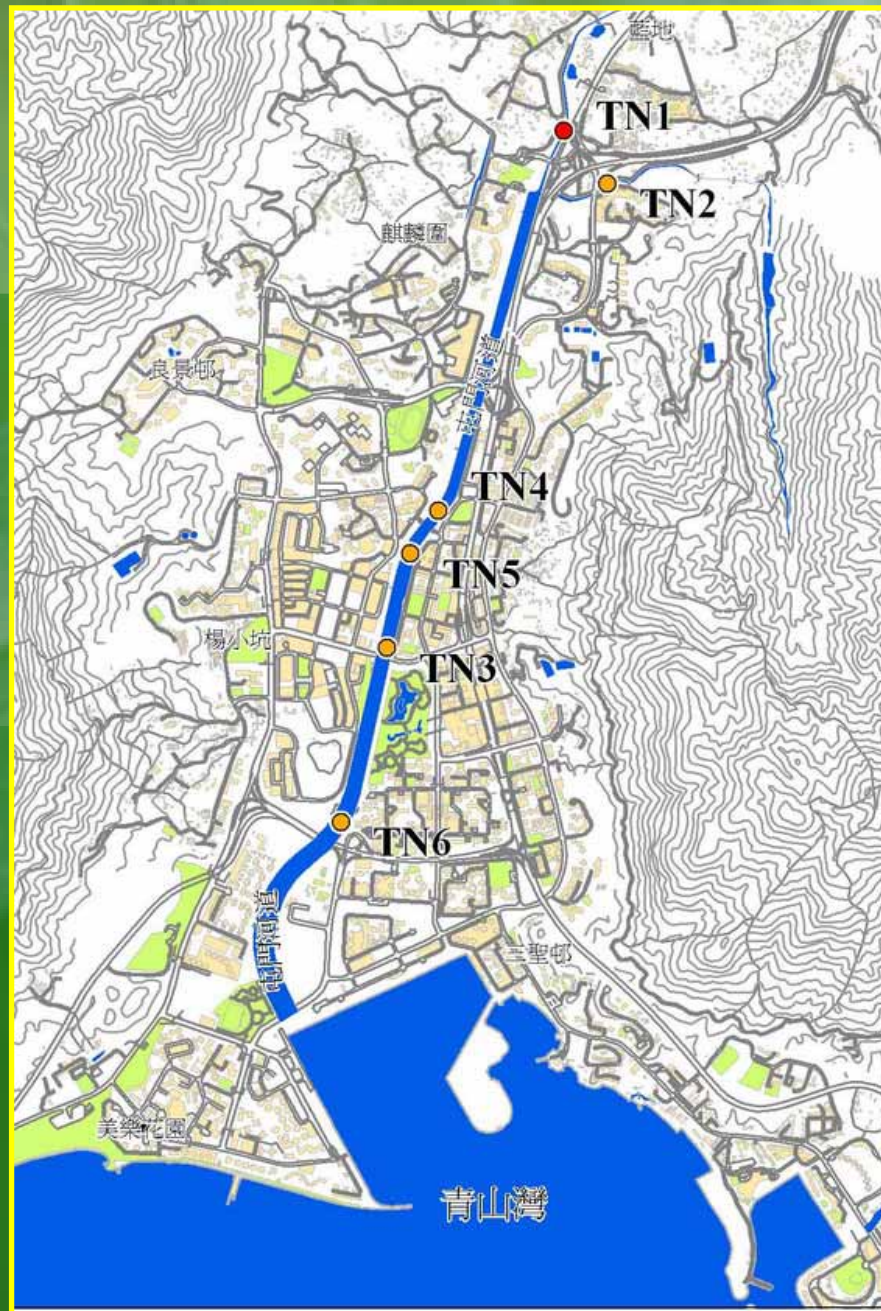
- 屯門河上游近藍地交匯處水質監測站於2008年記錄得大腸桿菌平均水平超標62倍，顯示鄉村污染嚴重





# 2008年屯門河大腸桿菌平均水平

TN1	62,000 (水質指標的62倍)
TN2	5,600 (水質指標的5倍)
TN3	5,800 (水質指標的6倍)
TN4	8,200 (水質指標的8倍)
TN5	6,700 (水質指標的7倍)
TN6	4,000 (水質指標的4倍)

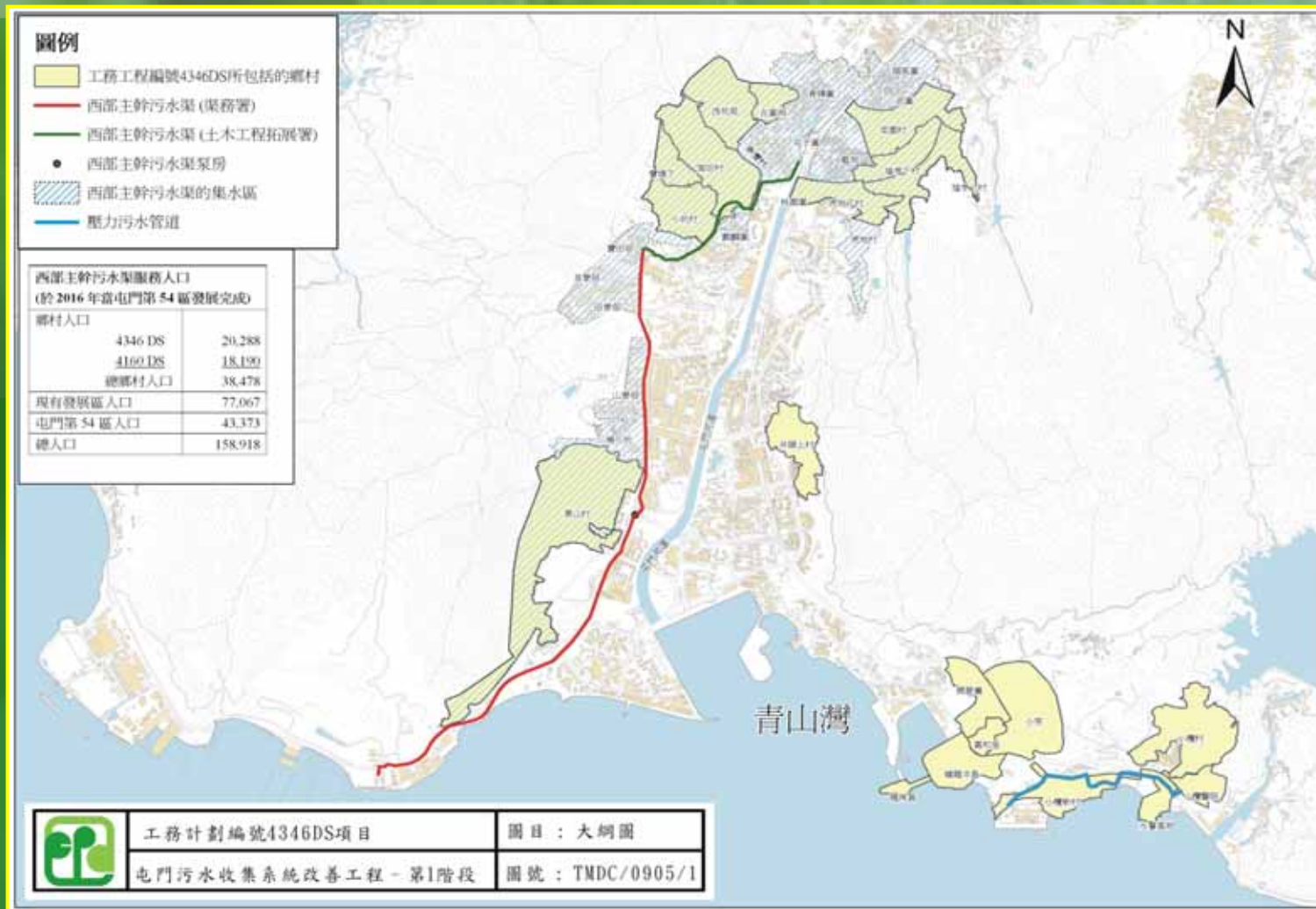


- 政府現正為屯門污水收集系統改善工程 - 第1 階段 (工務工程編號4346DS) 申請撥款
- 工程包括
  - 興建一條主幹污水渠及相關的污水泵房
    - 總長度約為**8.2**公里
  - 為**20**條未有污水設施的鄉村及地區敷設污水渠及興建相關的泵房及壓力污水管道
    - 鄉村污水渠總長度約為**52**公里



- 工程費用
  - 總工程費用為**17億元**
    - 約 **11** 億元為西部主幹污水渠
    - 約 **6** 億元為鄉村污水渠工程及相關設施
- 受惠於此項工程的屯門居民人數
  - 約 **16** 萬人
- 受惠於此項工程的鄉村居民人數
  - 約 **2萬6** 千人

# 屯門污水收集系統改善工程 - 第一階段 (工務工程編號4346DS) 工程範圍

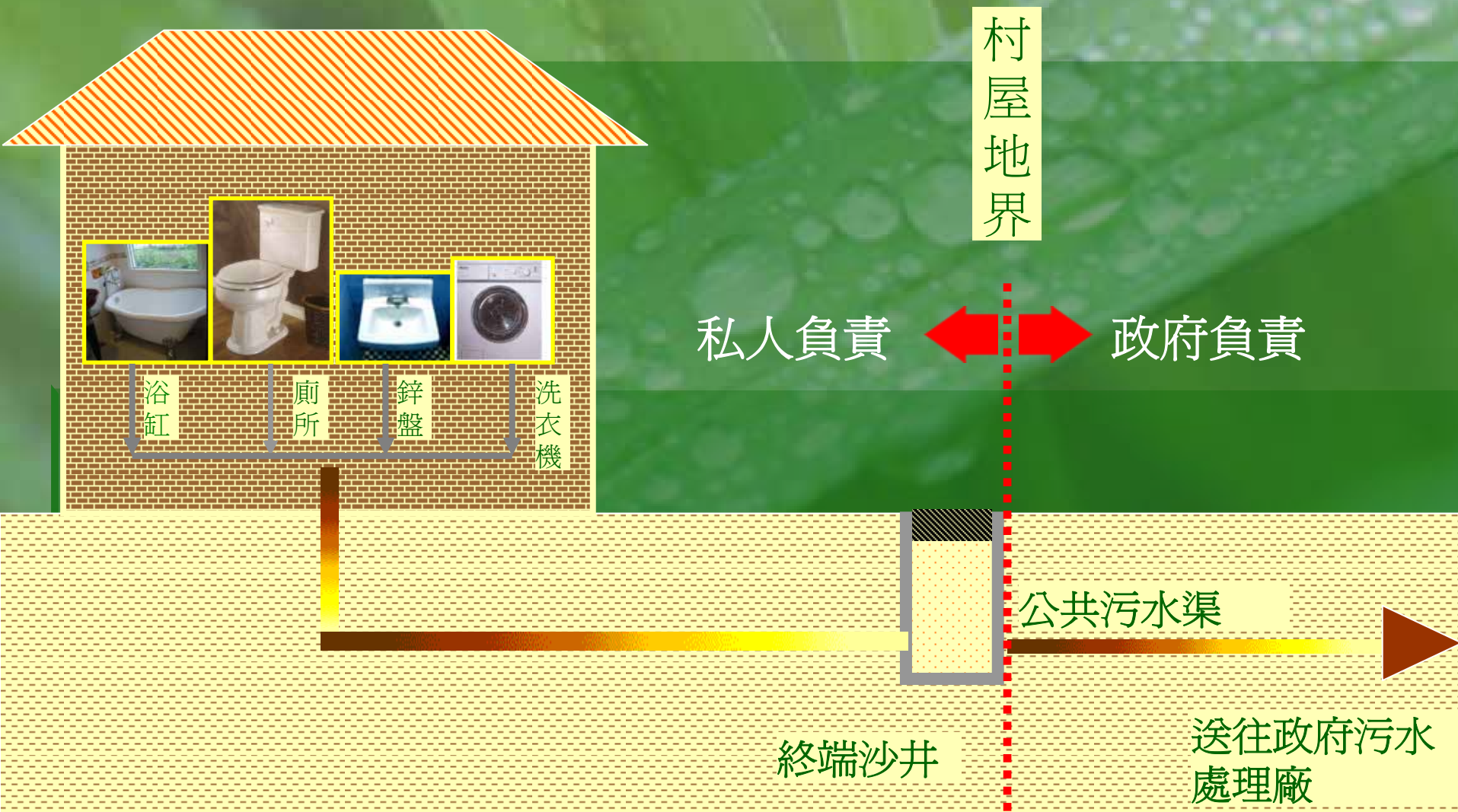


- 若工程4346 DS能夠順利推行，將會
  - 提升屯門區內污水系統的容量，為屯門區長遠發展作出準備
  - 改善屯門河的惡劣水質
  - 有助解決屯門河長期臭味問題
  - 大大改善鄉村的衛生環境
  - 令村民可省卻為化糞池吸渣
  - 令鄉村地區有更多的發展空間
  - 為社會創造466個職位



- 鄉村污水渠工程需要村屋業主與政府互相合作
- 政府會向各鄉村諮詢有關污水渠的走線、污水接駁處及泵房的選址，盡量減少徵收私人土地，以減少影響村民
- 根據現行政策，政府會於政府土地內進行公共排污工程
- 業主需負責建造其私人土地內的污水系統及接駁至公共系統
- 政策適用於全港各區，包括鄉村地區

政府會因應村屋的污水排放位置及現場的限制，訂出接駁住所污水渠的終端沙井位置








# 污水渠接駁工程的援助

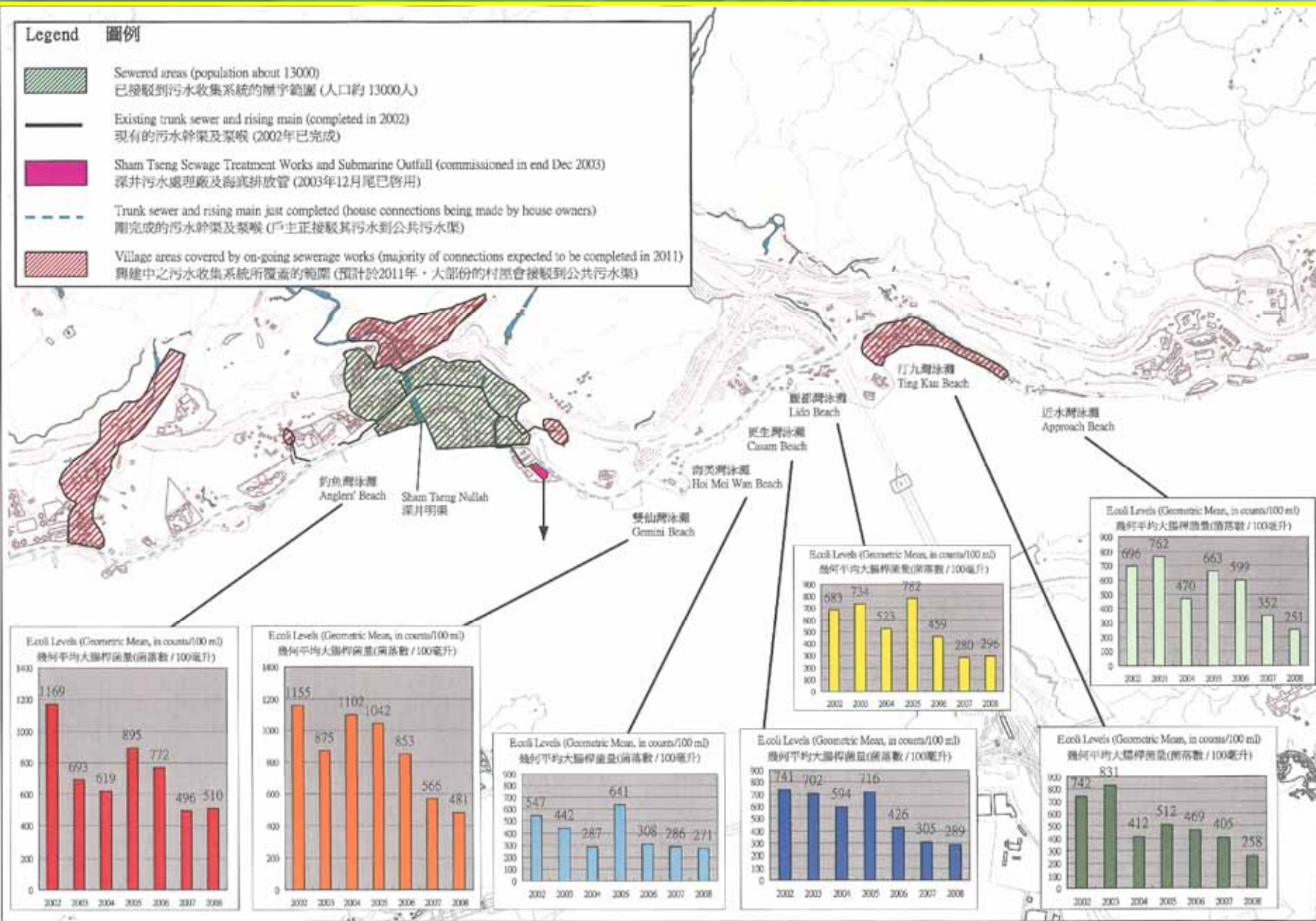
- **技術援助:** 盡力協助業主解決技術與工地上的問題
- **經濟援助:** 協助可能就支付駁渠費用有困難的村屋業主，援助包括
  - 由政府提供和由香港房屋協會（房協）負責管理的「長者維修自住物業津貼計劃」；
  - 屋宇署推行的「樓宇安全貸款計劃」；及
  - 由房協運作的「家居維修貸款計劃」



- 現時全港約有6000間村屋已完成接駁鄉村污水渠，包括沙田、大埔、西貢、荃灣、北區及離島等地區
- 深井、汀九區接駁鄉村污水渠計劃
  - 於**2003**年尾深井污水處理廠投入服務後，該區隨即展開接駁工程
  - 約**13,000**人口成功接駁污水渠，令該區水質顯著改善
  - 預計至**2011**年該區大部分村屋會接駁到公共污水渠

**Legend 圖例**

-  Sewered areas (population about 13000)  
已接駁到污水收集系統的屋宇範圍 (人口約 13000人)
-  Existing trunk sewer and rising main (completed in 2002)  
現有的污水幹渠及泵喉 (2002年已完成)
-  Sham Tseng Sewage Treatment Works and Submarine Outfall (commissioned in end Dec 2003)  
深井污水處理廠及海底排放管 (2003年12月尾已啓用)
-  Trunk sewer and rising main just completed (house connections being made by house owners)  
剛完成的污水幹渠及泵喉 (戶主正接駁其污水到公共污水渠)
-  Village areas covered by on-going sewerage works (majority of connections expected to be completed in 2011)  
興建中之污水收集系統所覆蓋的範圍 (預計於2011年, 大部份的村屋會接駁到公共污水渠)

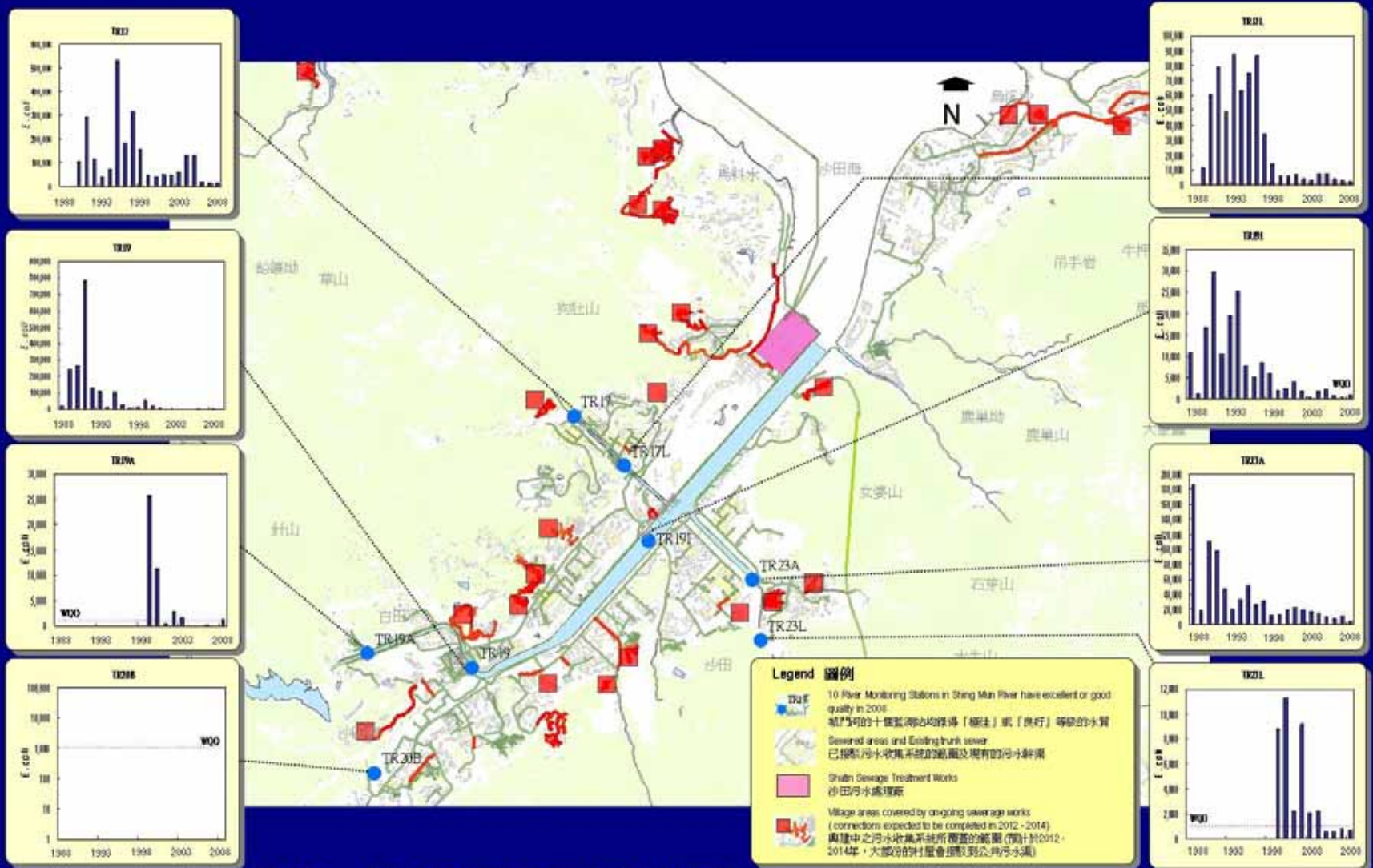


- 沙田區接駁鄉村污水渠計劃令城門河水質大大改善
  - 城門河集水區內已有**17**條鄉村成功接駁往公共污水渠
  - 於**2008**年城門河的**10**個監測站皆錄得「極佳」或「良好」等級的水質





# 城門河的大腸桿菌含量 (1988 - 2008)



N.B. 注釋: E. coli - Annual geometric mean E. coli level (cfu/100mL)  
大腸桿菌 - 每年幾何平均大腸桿菌值 (菌落數/100毫升)

# 已成功接駁公共污水渠的村屋

終端沙井



沙田圍村

## 接駁污水渠前



鄉村窄巷污水積聚容易引至蚊蟲滋生，  
並且有礙觀瞻。



接駁污水渠後



潔淨乾爽的明渠提高村民生活質素



- 多謝 -



環境保護署

Environmental Protection Department